


P. PORTO

**ESCOLA
SUPERIOR
DE TECNOLOGIA
E GESTÃO**

**MANUAL
DA QUALIDADE**


QUALIDADE

 ESCOLA SUPERIOR DE TECNOLOGIA E GESTÃO	MANUAL DA QUALIDADE	EDIÇÃO 28
		PÁGINA 2 DE 19

ÍNDICE

COMPROMISSO DA PRESIDÊNCIA	3
1. APRESENTAÇÃO DA ESTG	4
1.1 IDENTIFICAÇÃO	4
1.2 OFERTA FORMATIVA.....	5
1.3 ORGANOGRAMA FUNCIONAL	7
1.4 A ESTG E A COMUNIDADE	7
2.SISTEMA DE GESTÃO DA QUALIDADE	8
2.1 VISÃO	9
2.2 MISSÃO.....	9
2.3 POLÍTICA DA QUALIDADE	9
2.4 OBJETIVOS GERAIS DA QUALIDADE	10
2.5 RESPONSABILIDADES E ESTRUTURAS NO ÂMBITO DA GESTÃO DA QUALIDADE	10
2.5 ÂMBITO DO SGQ	11
2.6 DOCUMENTAÇÃO DO SGQ	11
2.7 PROCESSOS DO SGQ	12
2.7.1 MAPA DE INTERAÇÃO DE PROCESSOS	15
2.7.2 CORRESPONDÊNCIA DOS PROCESSOS COM OS REQUISITOS DA NORMA DE REFERÊNCIA.....	19

Elaborado: ACLT	Verificado: VML	Aprovado: LCL
Data: 2024-01-04	Data: 2024-01-04	Data: 2024-01-04

 ESCOLA SUPERIOR DE TECNOLOGIA E GESTÃO	MANUAL DA QUALIDADE	EDIÇÃO 28
		PÁGINA 3 DE 19

COMPROMISSO DA PRESIDÊNCIA

O Presidência da Escola Superior de Tecnologia e Gestão (ESTG) declara que o presente Manual da Qualidade (MQ) é o documento operacional que apresenta o Sistema de Gestão da Qualidade (SGQ), os seus processos e toda a documentação e recursos que o suportam. Serve de referência permanente para a aplicação e manutenção desse sistema. Constitui um elemento de referência e uniformização dos métodos a utilizar na Gestão da Qualidade, satisfazendo os requisitos da NP EN ISO 9001:2015.

A Política Organizacional, os Objetivos e o Sistema de Gestão da Qualidade descritos neste Manual são de cumprimento obrigatório para toda a estrutura funcional da ESTG.

A análise da adequabilidade deste Manual é efetuada em reunião de revisão pela gestão e tem lugar, pelo menos, uma vez por ano ou sempre que as práticas nele descritas tenham sofrido alterações.

O Presidente assume a responsabilização pela eficácia do Sistema de Gestão da Qualidade, tendo a responsabilidade de averiguar e assegurar de forma continuada, e a todos os níveis, o grau de cumprimento e adequação das determinações que constam do presente Manual da Qualidade.


A Vice-Presidente com o pelouro da Qualidade é a responsável pela dinamização de todo o SGQ devendo permanentemente observar, a todos os níveis, o cumprimento das determinações que constam deste Manual e manter o Presidente informado das ocorrências.

O Presidente,

Luís da Costa Lima

27 de dezembro de 2022

Elaborado: ACLT	Verificado: VML	Aprovado: LCL
Data: 2024-01-04	Data: 2024-01-04	Data: 2024-01-04

 ESCOLA SUPERIOR DE TECNOLOGIA E GESTÃO	MANUAL DA QUALIDADE	EDIÇÃO 28
		PÁGINA 4 DE 19

1. APRESENTAÇÃO DA ESTG

1.1 IDENTIFICAÇÃO

Denominação: Escola Superior de Tecnologia e Gestão (ESTG)

Morada: Rua do Curral, Casa do Curral, Margaride, 4610-156 Felgueiras

Telefone: +351 255314002

E-mail: correio@estg.ipp.pt

A Escola Superior de Tecnologia e Gestão (ESTG), integrada no Politécnico do Porto (P. PORTO), foi criada pelo Decreto-Lei nº 264/99, de 14 de julho, e iniciou a sua atividade no ano letivo de 1999/2000. Inicialmente, com a designação de Escola Superior de Tecnologia e Gestão de Felgueiras, que veio a sofrer uma alteração em 2016, passando a designar-se por Escola Superior de Tecnologia e Gestão.

A ESTG, no que respeita ao seu enquadramento regional, pauta-se por imperativos de serviço público, com particular relevância para a região onde se encontra localizada, o Tâmega e Sousa.

1999



Atual



Elaborado: ACLT	Verificado: VML	Aprovado: LCL
Data: 2024-01-04	Data: 2024-01-04	Data: 2024-01-04

1.2 OFERTA FORMATIVA

A Escola Superior de Tecnologia e Gestão tem acreditados/registados vinte e quatro cursos, dos quais nove são conferentes do diploma de Técnico Superior Profissional – nível 5 do Quadro Nacional de Qualificações, sete são conferentes de grau de Licenciado – nível 6 do Quadro Nacional de Qualificações e outros oito são conferentes de grau de Mestre – nível 7 do Quadro Nacional de Qualificações. Os cursos conferentes de grau académico estão adaptados ao Modelo de Bolonha e devidamente acreditados pela A3ES – Agência de Avaliação e Acreditação do Ensino Superior. Os cursos técnicos superiores profissionais (CTeSP) estão registados na Direção-Geral do Ensino Superior (DGES).

Tabela 1: Cursos da ESTG

CURSOS TÉCNICOS SUPERIORES PROFISSIONAIS (9)	LICENCIATURAS (7)	MESTRADOS (8)
Cibersegurança, Redes e Sistemas Informáticos	Ciências Empresariais	Engenharia Informática
Desenvolvimento para a WEB e Dispositivos Móveis	Engenharia Informática	Gestão das Organizações do 3º Setor
Gestão de Marketing e Comércio Digital	Segurança do Trabalho e Ambiente	Gestão de Projetos
Gestão e Negócio de PME	Segurança Informática em Redes de Computadores	Gestão e Internacionalização de Empresas
Gestão Industrial 4.0	Sistemas de Informação para a Gestão	Gestão Integrada da Qualidade, Ambiente e Segurança
Gestão Integrada de Sistemas	Solicitadoria	Gestão e Decisão Industrial
Informática Jurídica	Gestão Industrial e Logística	Solicitadoria
Técnicas de Supervisão na Construção		Práticas Jurídico-Digitais
Tecnologias de Dados e Visualização de Informação		

Estes cursos estão suportados em cinco departamentos e são ministrados em regime diurno (todos os CTeSP e todas as licenciaturas) e em regime pós-laboral (Licenciatura em Ciências Empresariais, Licenciatura em Solicitadoria e todos os mestrados).

Elaborado: ACLT	Verificado: VML	Aprovado: LCL
Data: 2024-01-04	Data: 2024-01-04	Data: 2024-01-04

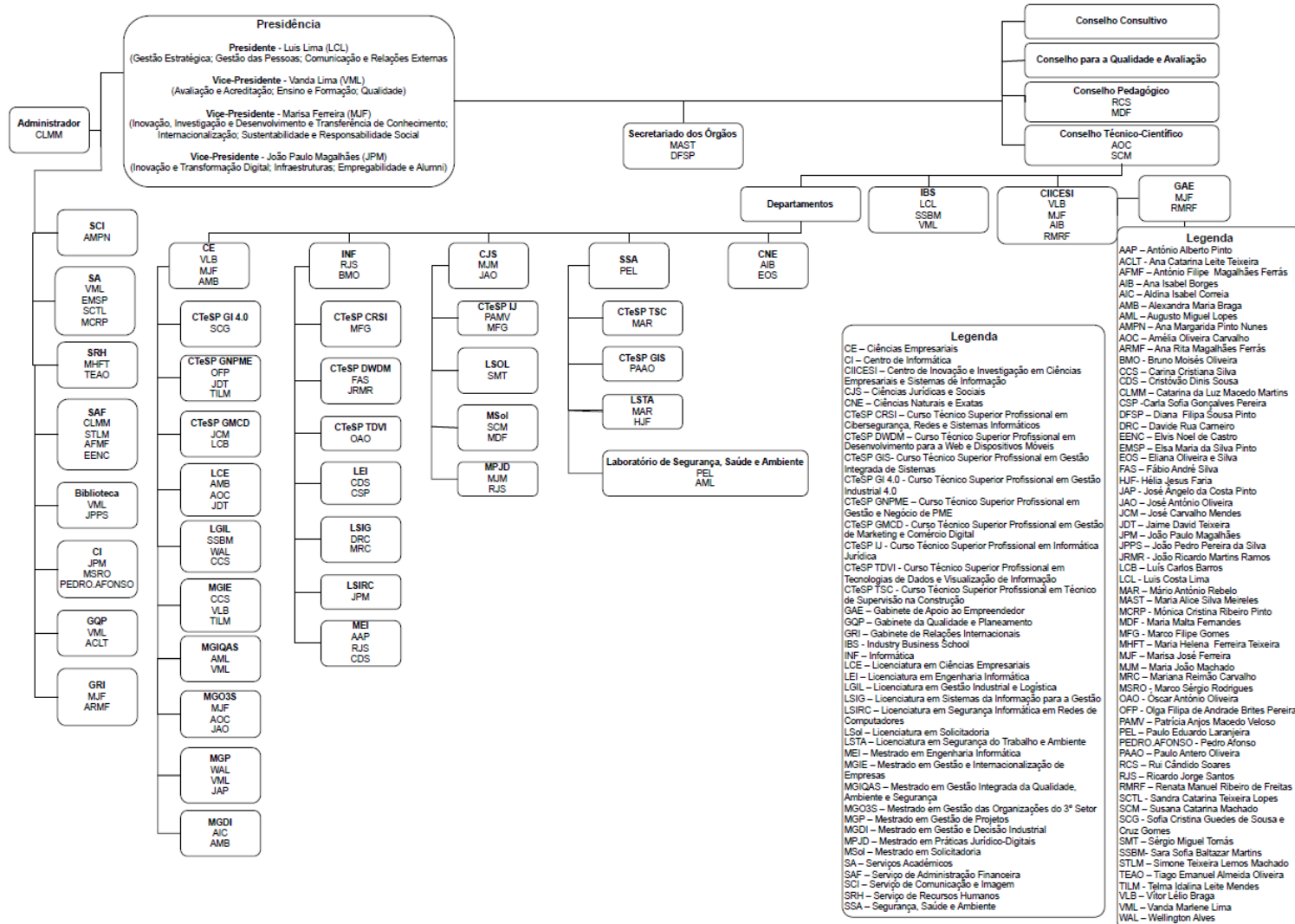
Tabela 2 - Cursos e Departamentos

CURSOS		Departamentos				
		Ciências Jurídicas e Sociais	Ciências Empresariais	Informática	Ciências Naturais e Exatas	Segurança, Saúde e Ambiente
CTeSP	Cibersegurança, Redes e Sistemas Informáticos	X		X	X	
	Desenvolvimento para a Web e Dispositivos Móveis	X		X	X	
	Gestão de Marketing e Comércio Digital	X	X	X	X	X
	Gestão e Negócio de PME	X	X	X	X	X
	Gestão Industrial 4.0	X	X	X	X	X
	Gestão Integrada de Sistemas	X	X		X	X
	Informática Jurídica	X	X	X		
	Técnicas de Supervisão na Construção	X	X	X	X	X
Licenciaturas	Tecnologias de Dados e Visualização de Informação	X		X	X	
	Ciências Empresariais	X	X	X	X	
	Engenharia Informática			X	X	
	Gestão Industrial e Logística	X	X	X	X	X
	Segurança do Trabalho e Ambiente	X	X		X	X
	Segurança Informática em Redes de Computadores	X		X	X	
Mestrados	Sistemas de Informação para a Gestão	X	X	X		
	Solicitadoria	X	X			
	Engenharia Informática	X	X	X		
	Gestão das Organizações do 3.º Setor	X	X		X	
	Gestão de Projetos	X	X	X		
	Gestão e Internacionalização de Empresas	X	X		X	
	Gestão Integrada da Qualidade, Ambiente e Segurança	X	X			X
Gestão e Decisão Industrial		X		X		
Solicitadoria	X					
Práticas Jurídico-Digitais	X		X			

A ESTG, além dos cursos já referidos, aposta também em cursos de pós-graduação e cursos breves, em diferentes áreas do saber, que vão ao encontro das necessidades do meio envolvente.

Elaborado: ACLT	Verificado: VML	Aprovado: LCL
Data: 2024-01-04	Data: 2024-01-04	Data: 2024-01-04

1.3 ORGANOGRAMA FUNCIONAL




Fonte: Despacho PR/ESTG-001/2024 de 03 de janeiro de 2024

A organização de cada área funcional e as respetivas funções e responsabilidades encontram-se descritas no Manual de Funções.

1.4 A ESTG E A COMUNIDADE

A ESTG assume, como eixo fundamental da sua atividade, o serviço público assente na formação de profissionais que atuarão ao nível das organizações, públicas ou privadas; na investigação; e na transferência de conhecimento científico e tecnológico.

Elaborado: ACLT	Verificado: VML	Aprovado: LCL
Data: 2024-01-04	Data: 2024-01-04	Data: 2024-01-04

 ESCOLA SUPERIOR DE TECNOLOGIA E GESTÃO	MANUAL DA QUALIDADE	EDIÇÃO 28
		PÁGINA 8 DE 19

A ESTG dedica especial atenção às particularidades da região onde se encontra inserida e às suas necessidades – Tâmega e Sousa, contribuindo para o seu desenvolvimento social, económico e cultural.

A região do Tâmega e Sousa tem a configuração estabelecida na Lei n.º 75/2013, sendo constituída pelos concelhos de Amarante, Baião, Felgueiras, Lousada, Marco de Canaveses, Paços de Ferreira, Penafiel, Cinfães, Resende, Castelo de Paiva e Celorico de Basto. Os sete primeiros integram o distrito do Porto; Cinfães e Resende, integram o distrito de Viseu; Castelo de Paiva, o distrito de Aveiro; e, por fim, Celorico de Basto, o distrito de Braga. Esta região situa-se numa zona de transição entre a Área Metropolitana do Porto e o interior da Região Norte, integrando-se na NUT III do Tâmega. Os onze concelhos do Tâmega e Sousa abrangem uma área de 1831 Km², representando 8,6 % do total da região Norte (21.289 Km²).

A centralidade da atuação da ESTG na região impõe mover-se por imperativos de exemplaridade e demonstração de qualidade institucional, eixos essenciais da sua identidade, potenciadores de um reforço crescente dos laços de proximidade em contexto de parceria e empregabilidade entre a ESTG e o tecido empresarial da região envolvente.

É, assim, neste contexto que, enquanto instituição de ensino superior, tem por fins:

- a) A formação humana, cultural, científica, técnica, pedagógica e profissional de nível superior nas áreas de ensino administradas;
- b) O desenvolvimento de projetos de cariz científico;
- c) A prestação de serviços à comunidade numa perspetiva de valorização recíproca;
- d) A participação em projetos de cooperação nacional e internacional.


A ESTG, enquanto elemento central do Tâmega e Sousa, pretende ganhar escala para reforçar a sua posição e promover, cada vez mais, o desenvolvimento da região.

Pretende-se que a ESTG incremente as suas atividades nos domínios da inovação e da transferência de conhecimento e tecnologia para o mercado, contribuindo desta forma para a criação de valor económico e social para a região.

2. SISTEMA DE GESTÃO DA QUALIDADE

A ESTG tem como foco a melhoria contínua de todos os processos, com o objetivo de dar resposta às necessidades e expectativas das partes interessadas. Compreende a organização e o seu contexto externo e interno, desenvolve e aprimora constantemente os seus processos ao nível pedagógico, científico, administrativo e da ligação à comunidade.

Elaborado: ACLT	Verificado: VML	Aprovado: LCL
Data: 2024-01-04	Data: 2024-01-04	Data: 2024-01-04

 ESCOLA SUPERIOR DE TECNOLOGIA E GESTÃO	MANUAL DA QUALIDADE	EDIÇÃO 28
		PÁGINA 9 DE 19

A ESTG segue a estratégia institucional do P.PORTO, a qual está vertida no Plano Estratégico (PE) para 2022-2026, alinhada em sete eixos de ação, descritos abaixo.

Eixos de ação estratégica definidos pelo P.PORTO para o período 2022-2026:

E1 Governação e Gestão Estratégica

E2 Qualidade e Diversidade Formativas para uma Instituição de Referência Nacional e Internacional

E3 Investigação de Excelência como Promotora de Inovação e de Desenvolvimento Científico, Tecnológico e artístico-humanístico

E4 Promoção do Espaço Global de Ação e Projeção da Língua Portuguesa como língua de ciência

E5 As Pessoas no Centro da Ação

E6 Projeção e Aplicação do Conhecimento no Quadro de Desenvolvimento Económico e Social

E7 Cultura, Desporto e Bem-Estar

2.1 Visão

Ser a Escola do Ensino Superior de referência do Tâmega e Sousa, com prestígio reconhecido a nível nacional e internacional.

2.2 Missão


Ser um elemento fundamental e catalisador do desenvolvimento da região do Tâmega e Sousa, num quadro de referência nacional e internacional, através da formação superior de cidadãos de elevada competência profissional, científica e técnica, da investigação e da transferência de conhecimento científico e tecnológico.

2.3 POLÍTICA DA QUALIDADE

A Política da Qualidade é uma dimensão essencial da nossa estratégia de forma a concretizar aquela que é a nossa Visão.

A Política da Qualidade da ESTG está de acordo com a Política Global de Gestão do P. PORTO, definida no MQ|P.PORTO. Assim, a ESTG assume o seu compromisso com a qualidade nas atividades que desenvolve de formação, investigação e transferência de conhecimento científico e tecnológico.

Elaborado: ACLT	Verificado: VML	Aprovado: LCL
Data: 2024-01-04	Data: 2024-01-04	Data: 2024-01-04

 ESCOLA SUPERIOR DE TECNOLOGIA E GESTÃO	MANUAL DA QUALIDADE	EDIÇÃO 28
		PÁGINA 10 DE 19

Com destaque à formação, a atividade da ESTG deverá ser orientada para:

Ensinar o saber conhecer e o saber fazer e formar pessoas que saibam pensar e sentir.

A concretização desta política da qualidade passa pelo envolvimento e comprometimento de todos, de modo a que o Sistema de Gestão da Qualidade, implementado na ESTG, dê resposta aos requisitos dos estudantes e restantes partes interessadas – internas e externas, numa perspetiva de melhoria.

2.4 OBJETIVOS GERAIS DA QUALIDADE

Alinhados com a Política da Qualidade, a ESTG, nas suas atividades, rege-se pelos seguintes objetivos:

- Aumentar e consolidar a oferta formativa nos domínios da tecnologia e gestão, procurando responder às necessidades da região em termos de formação superior e de curta duração.
- Oferecer um ensino de excelência, que permita formar um corpo de diplomados altamente qualificado.
- Desenvolver projetos de investigação e parcerias com outras instituições para atividades de investigação e transferência de conhecimento científico e tecnológico.
- Promover a qualificação científica e pedagógica do corpo docente.
- Promover a qualificação técnica do pessoal não docente.
- Promover uma melhoria da organização interna e dos recursos materiais e tecnológicos afetos às atividades desenvolvidas.

2.5 RESPONSABILIDADES E ESTRUTURAS NO ÂMBITO DA GESTÃO DA QUALIDADE

O SGQ é da responsabilidade do Presidente da ESTG, sendo coordenado ao nível da gestão da qualidade pela Vice-Presidente para a área, estando ainda assente, no Gabinete da Qualidade e Planeamento existente e nos gestores dos processos e responsáveis da operacionalização. É ainda articulado, sempre que necessário, com a gestão da qualidade do P.PORTO, no âmbito da Comissão do SIGaQ| P.PORTO.

Ao nível global, as funções e as responsabilidades dos diferentes órgãos de gestão do P.PORTO e demais estruturas no domínio específico da qualidade, são as indicadas no MQ|P.PORTO. Especificamente na ESTG, as funções e responsabilidade encontram-se descritas no Manual de Funções.

Elaborado: ACLT	Verificado: VML	Aprovado: LCL
Data: 2024-01-04	Data: 2024-01-04	Data: 2024-01-04

2.5 ÂMBITO DO SGQ

O Sistema de Gestão da Qualidade da ESTG tem como âmbito o “Ensino Superior, nos domínios da Tecnologia e Gestão, para as atividades de formação (cursos de níveis 5, 6 e 7 e cursos não conferentes de grau), investigação e transferência de conhecimento científico e tecnológico”.

2.6 DOCUMENTAÇÃO DO SGQ

A documentação do SGQ está organizada de acordo com os níveis hierárquicos estabelecidos na seguinte estrutura:

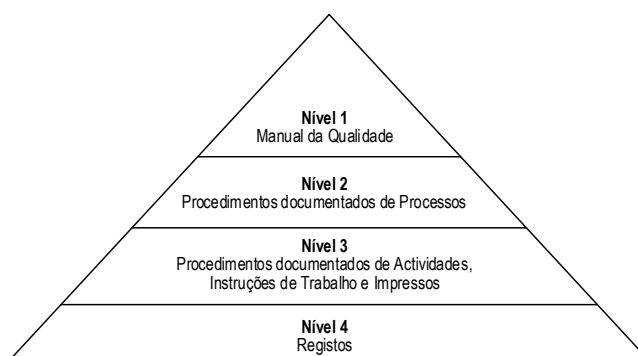


Figura 1 – Estrutura Documental do SGQ

Nível 1

Manual da Qualidade – Apresenta a Escola e descreve o Sistema de Gestão da Qualidade.

Nível 2

Procedimentos documentados de Processos – Descrevem a forma de funcionamento da Escola. São constituídos por um conjunto de atividades interrelacionadas e interatuantes que utilizam recursos para transformar entradas em saídas. Cada processo é descrito num documento que recebe o mesmo código e título, podendo ser complementado com Procedimentos da Qualidade e Instruções de Trabalho.

Nível 3

Procedimentos documentados de Atividades – Documentam o modo como se desempenham as diferentes atividades da Escola, de forma a concretizar a política e a atingir objetivos da qualidade;

Instruções de Trabalho – Documentam uma tarefa em particular, enquadrada num processo.

Impressos – Documentos normalizados que servem de base de suporte para a elaboração de documentos e registos.

Elaborado: ACLT	Verificado: VML	Aprovado: LCL
Data: 2024-01-04	Data: 2024-01-04	Data: 2024-01-04

Os Procedimentos documentados, as Instruções de Trabalho e os Impressos estão sempre subordinados a um Processo. A identificação do Processo da Qualidade, ao qual estão subordinados estes três tipos de documentos, é efetuada no próprio código do documento, conforme estabelecido no procedimento para controlo da documentação.

Nível 4

Registos - Documentos que expressam resultados obtidos ou fornecem evidência das atividades realizadas.

2.7 PROCESSOS DO SGQ

O SGQ da ESTG apresenta uma abordagem por processos, em estreita relação com os processos do SIGAQ|P.PORTO conforme indicado na Tabela 3.

Tabela 3 – Alinhamento dos processos SGQ|ESTG com os processos SIGAQ|P.PORTO e referenciais A3ES


PROCESSOS SGQ ESTG	PROCESSOS SIGAQ P.PORTO	REFERENCIAIS A3ES
PG01 – Gestão Estratégica PS02 - Melhoria	PE1 – Governação e Gestão Estratégica PE2 – Gestão da Melhoria Contínua PE3 – Desenvolvimento Interinstitucional e ligação com a Comunidade PE 4 – Sustentabilidade e Responsabilidade Social	Referencial 1, 5, 7, 12, 13
PR01 – Conceção e Revisão de Cursos PR04 – Logística da Atividade Letiva PR05 – Atividade Letiva PR06 – Avaliação Interna e Externa	PN1 – Gestão do Ensino e Formação	Referencial 2, 3, 5, 8
PR09 – Investigação e Transferência de Conhecimento	PN 2 – Investigação e Desenvolvimento PN 4 – Inovação e Transferência do Conhecimento	Referencial 6, 7, 8, 9
PR10 – Programas de Mobilidade	PN 3 - Internacionalização	Referencial 3, 6, 7, 8
PS09 – Serviços Académicos	PS1 – Gestão e Valorização do Percurso Académico	Referencial 3, 4, 11, 12
PS03 – Recursos Humanos	PS2 – Gestão das Pessoas	Referencial 8, 9
PS01 – Compras	PS3 – Gestão Financeira e Compras	Referencial 10
PS06 – Sistemas de Informação	PS4 – Gestão e Manutenção das TIC PS5 – Gestão do Conhecimento e Dados	Referencial 1, 10, 11, 12
PS05 – Infraestruturas e Equipamentos	PS6 – Gestão das Infraestruturas e Edificado	Referencial 10
PS08 – Comunicação e Imagem	PS7 – Comunicação e Imagem	Referencial 10, 12
--	PS8 – Ação Social	Referencial 4, 10, 12
--	PS9 – Assessoria Jurídica	Referencial 10

Elaborado: ACLT	Verificado: VML	Aprovado: LCL
Data: 2024-01-04	Data: 2024-01-04	Data: 2024-01-04

Os Processos da ESTG, sua sequência e interação, são apresentados na figura que se segue:



Elaborado: ACLT	Verificado: VML	Aprovado: LCL
Data: 2024-01-04	Data: 2024-01-04	Data: 2024-01-04

 ESCOLA SUPERIOR DE TECNOLOGIA E GESTÃO	MANUAL DA QUALIDADE	EDIÇÃO 28
		PÁGINA 14 DE 19

Os objetivos/finalidade de cada processo do SGQ da ESTG estão descritos abaixo.

PG01 – Gestão Estratégica

Definir e documentar a metodologia usada para a identificação do contexto interno e externo relevante para a orientação estratégica e para a elaboração do plano e relatório de atividades e do orçamento anual da ESTG. Definir e documentar as metodologias para proceder à análise anual ao Sistema de Gestão da Qualidade da ESTG.

PR01 – Conceção e Revisão de Cursos

Definir as metodologias a seguir na conceção de novos cursos ou na revisão de cursos já existentes.

PR04 – Logística da Atividade Letiva

Assegurar os meios humanos e infraestruturas necessários para o adequado funcionamento da atividade letiva.

PR05 – Atividade Letiva

Definir a forma como se desenvolve a atividade letiva.

PR06 – Avaliação Interna e Externa

Monitorizar o desempenho da atividade letiva e auscultar as partes interessadas que intervêm, direta ou indiretamente, no processo de ensino/aprendizagem, por forma a detetar os pontos fracos e identificar as oportunidades de melhoria.

PR09 – Investigação e Transferência de Conhecimento

Definir e documentar as regras no âmbito do apoio à investigação científica e da prestação de serviços à comunidade.

PR10 – Programas de Mobilidade

Definir e documentar as metodologias para a gestão de programas de mobilidade de estudantes e docentes/staff.

PS01 – Compras

Definir e documentar as metodologias para aquisição de bens e serviços, receção/aceitação de bens e serviços adquiridos e proceder à avaliação de fornecedores.

PS02 – Melhoria

Definir e documentar as atividades que permitem tratar não conformidades e desenvolver ações corretivas, de correção e de melhoria, decorrentes da atividade da ESTG e de auditorias da qualidade.

PS03 – Recursos Humanos

Definir e documentar as metodologias do processo de gestão dos recursos humanos, nomeadamente, no que respeita à contratação, admissão, acolhimento e formação dos colaboradores docentes e não docentes.

PS05 – Infraestruturas e Equipamentos

Definir a metodologia para a gestão dos equipamentos, infraestruturas e meios de trabalho, de forma a satisfazer as necessidades e a qualidade dos serviços desenvolvidos.

PS06 – Sistemas de Informação

Definir a metodologia de gestão dos documentos e registos, quer em suporte de papel, quer em suporte eletrónico. Estabelecer a forma de gestão da biblioteca.

Elaborado: ACLT	Verificado: VML	Aprovado: LCL
Data: 2024-01-04	Data: 2024-01-04	Data: 2024-01-04

PS08 – Comunicação e Imagem

Definir e documentar as metodologias para a comunicação e imagem da ESTG.

PS09 – Serviços Académicos

Definir e documentar as metodologias de informação e interface com os estudantes do 1.º ciclo (Licenciatura), do 2.º ciclo (Mestrado) e de Cursos Técnicos Superiores Profissionais.

2.7.1 MAPA DE INTERAÇÃO DE PROCESSOS

Elementos de Entrada	Origem dos Elementos de Entrada	Processos		Elementos de Saída	Destino dos Elementos de Saída
		Designação	Coordenador		
Orçamento - "Plafond"	Presidência P.PORTO	PG01 – Gestão Estratégica	Presidência	Novos cursos/revisão de cursos - recomendações Planos de Atividades Orçamento - recomendações Plano de Monitorização e Medição - metas Novas Ações de Melhoria Necessidade de novos recursos Dados para o acompanhamento e revisão do SGQ	Todos os processos
Plano de Desenvolvimento Plano de Atividades Orçamento	Presidência				
PMM - Resultados Riscos e Oportunidades Contexto Organizacional da ESTG	Todos os processos				
Eventos - Resultados	PS02				
Avaliação da satisfação dos diplomados e partes interessadas, colaboradores e estudantes - Resultados Auditorias - Resultados Mapa de ações de melhoria - Resultados	PS02				
Processo Pedagógico - Resultados	PR06				
Orçamento - Preparação	P.PORTO	PR01 – Conceção e Revisão de Cursos	Presidência	Orçamento Compra - Cabimentação	P.PORTO PS01
				Orçamento - Comunicação	P.PORTO
Cursos – Novas diretrizes PMM – Indicadores	PG01			Cursos – Novos/Revistos Novos eventos	PS08 PR04
Mapa de Ações de Melhoria	PS02	PR04 – Logística da Atividade Letiva	Conselho Técnico-Científico e Conselho Pedagógico	Dados para o acompanhamento e revisão do SGQ	PG01
Riscos e Oportunidades Contexto Organizacional da ESTG	Todos os processos			Distribuição do serviço docente Horários Fichas da unidade curricular Planificação da unidade curricular Gestão de Laboratórios	PR05 Docentes e /ou Estudantes
Estudantes – matriculados	PS09			RH - necessidades	PS03
Estudantes – Turmas	PR05			Aquisições - necessidades	PS05 e PS01
Cursos – Novos/Revistos	PR01			Dados para o acompanhamento e revisão do SGQ	PG01
Docentes – informações	PS03				
Infraestruturas – Informações	PS05				
Mapa de Ações de Melhoria	PS02				
PMM – Indicadores	PG01				
Riscos e Oportunidades Contexto Organizacional da ESTG	Todos os processos				

Elaborado: ACLT	Verificado: VML	Aprovado: LCL
Data: 2024-01-04	Data: 2024-01-04	Data: 2024-01-04

Elementos de Entrada	Origem dos Elementos de Entrada	Processos		Elementos de Saída	Destino dos Elementos de Saída	
		Designação	Coordenador			
Distribuição do serviço docente Horários Fichas da unidade curricular Planificação da unidade curricular Gestão de laboratórios	PR04	PR05 – Atividade Letiva	Conselho Pedagógico	Termos e pautas	PS09	
				Sumários e presenças de alunos Elementos de avaliação	Arquivo e Domus	
				Formação – Necessidades Docentes – comunicação de faltas	PS03	
Estudantes – Turmas	PR04					
Mapa de exames	Docentes e Estudantes					
Relatórios de Unidades Curriculares	PR06					
Mapa de Ações de Melhoria	PS02			Dados para o acompanhamento e revisão do SGQ		PG01
PMM – Indicadores	PG01					
Riscos e Oportunidades Contexto Organizacional da ESTG	Todos os processos					
Relatórios semestrais cursos	DC			PR06 – Avaliação Interna e Externa	Conselho Técnico- Científico e Conselho Pedagógico	Processo Pedagógico – Resultados
Relatórios de avaliação de satisfação das partes interessadas	PS02	Avaliação de satisfação – resultados Revisão do SGQ – Dados	PG01			
Relatórios de Unidades Curriculares	Regentes	Mapa de Ações de Melhoria – Novas	PS02			
UC – informações (por exemplo: taxa de aprovação; eficiência formativa)	PR05	Formação – necessidades (docentes)	PS03			
Mapa de Ações de Melhoria	PS02	Dados para o acompanhamento e revisão do SGQ	PG01			
PMM – indicadores	PG01					
Riscos e Oportunidades Contexto Organizacional da ESTG	Todos os processos					
Pedido de Apoios à Investigação Científica – docentes	Docentes	PR09 – Investigação e Transferência de Conhecimento	CIICESI	Produção científica	CIICESI Docentes	
Pedido de Apoios à Investigação Científica – estudantes	Estudantes			Produção científica	CIICESI Estudantes	
Bolsas de Investigação	Bolseiros de Investigação			Produção científica	CIICESI Bolseiros de Investigação	
Pedidos de prestação de serviços	Comunidade			Realização da Prestação de serviço	Comunidade	
Mapa de Ações de Melhoria	PS02			Dados para o acompanhamento e revisão do SGQ	PG01	
PMM – indicadores	PG01					
Riscos e Oportunidades Contexto Organizacional da ESTG	Todos os processos					
Mobilidade – Programas	GCRI /P.PORTO	PR10– Programas de Mobilidade	GRI	Mobilidade – informação e aprovação de mobilidade	Docentes/Staff e Estudantes	
Mobilidade – Solicitações a programas	Docentes/Staff e Estudantes			Dados para o acompanhamento e revisão do SGQ	PG01	
Mapa de Ações de Melhoria	PS02					
PMM – Indicadores	PG01					
Riscos e Oportunidades Contexto Organizacional da ESTG	Todos os processos					

Elaborado: ACLT	Verificado: VML	Aprovado: LCL
Data: 2024-01-04	Data: 2024-01-04	Data: 2024-01-04

Elementos de Entrada	Origem dos Elementos de Entrada	Processos		Elementos de Saída	Destino dos Elementos de Saída
		Designação	Coordenador		
Aquisições – necessidades	Qualquer colaborador	PS01 – Compras	SAF	Compras – novas aquisições	Qualquer departamento/ serviço/curso
Compra - Cabimentação	PS01			NC – receção de equipamentos/serviços	PS02
Fornecedores – necessidades de avaliação	-----			Fornecedores - avaliação	-----
Mapa de Ações de Melhoria	PS02			Dados para o acompanhamento e revisão do SGQ	PG01
PMM – Indicadores	PG01				
Riscos e Oportunidades Contexto Organizacional da ESTG	Todos os processos				
NC – receção de equipamentos/serviços	PS01	PS02 – Melhoria	GQP	NC – Tratamento dos produtos e serviços NC – Ações corretivas, correção e preventivas Mapa de Ações de Melhoria – Novas ações	Todos os Processos
NC – Internas NC – Potenciais causas	Todos os processos				
NC – Externas Elogios/Sugestões/ Reclamações	Partes interessadas				
Avaliação da satisfação aos diplomados e outras partes interessadas – respostas	Estudantes Empresas			Avaliação da satisfação dos antigos estudantes e partes interessadas – resultados	Presidência DD DC PG01
Avaliação do grau de satisfação de todos os colaboradores e estudantes - respostas	Não Docentes Docentes Estudantes			Avaliação da satisfação Docentes – resultados Avaliação de satisfação Não Docentes – resultados Avaliação de satisfação Estudantes – resultados	Presidência, PR CTC, PR CP e DD e DC Presidência Presidência, PR CTC, PR CP e DD e DC PG01
Auditoria - necessidades SGQ - Documentação	Requisitos Normativos, Requisitos dos estudantes e outras partes interessadas.			Auditoria - resultados Mapa de ações de melhorias - Novos Dados para o acompanhamento e revisão do SGQ	PG01
Mapa de Ações de Melhoria	PS02				
PMM – indicadores	PG01				
Riscos e Oportunidades Contexto Organizacional da ESTG	Todos os processos				
Colaboradores – Descrição de funções	-----			PS03 – Recursos Humanos	SRH
Formação – Necessidades	Qualquer Colaborador				
Docentes – Comunicação de faltas	PR05				
Mapa de Ações de Melhoria	PS02				
Formação - Necessidades (docentes)	PR06				
PMM - Indicadores	PG01	Docentes – listagem Dados para o acompanhamento e revisão do SGQ	PG01		

Elaborado: ACLT	Verificado: VML	Aprovado: LCL
Data: 2024-01-04	Data: 2024-01-04	Data: 2024-01-04

Elementos de Entrada	Origem dos Elementos de Entrada	Processos		Elementos de Saída	Destino dos Elementos de Saída
		Designação	Coordenador		
Riscos e Oportunidades Contexto Organizacional da ESTG	Todos os processos				
Equipamentos - existentes	-----	PS05 - Infraestruturas e Equipamentos	SAF/CI	Equipamentos Infraestruturas	Todos os processos
Aquisições - necessidades	PG01/Outras entidades/PR04			Parque de estacionamento - acesso	Colaboradores e Estudantes
Parque de estacionamento - Pedidos Infraestrutura - Pedidos	Colaboradores e Estudantes			Instalações - informações Dados para o acompanhamento e revisão do SGQ	PG01
Mapa de Ações de Melhoria	PS02				
PMM - Indicadores	PG01				
Riscos e Oportunidades Contexto Organizacional da ESTG	Todos os processos				
Eventos - Comunicação	PS08	PS06 - Sistemas de Informação	CI/GQP	Gestão documental - documentos internos e externos Gestão documental - controlo de registos	Todos os processos
Aquisições - propostas de obras e publicações periódicas	Docentes, estudantes e outros			Informação atualizada - Site, Domus, Intranet, Moodle	Colaboradores, estudantes e outras partes interessadas
Site/Domus/Intranet/Moodle - Pedidos de inserção/atualização de conteúdos	DC, Serviços, Gabinetes, CIICESI, Órgãos			Dados para o acompanhamento e revisão do SGQ	PG01
Mapa de Ações de Melhoria	PS02				
PMM - Indicadores	PG01				
Riscos e Oportunidades Contexto Organizacional da ESTG	Todos os processos				
Cursos - Novos/Revistos	PR01	PS08 - Comunicação e Imagem	SCI	Cursos/ Eventos/ Seminários/ Aulas Abertas - comunicação	PS06
Novos Eventos - Seminários e Aulas Abertas	PR04			Eventos - Resultados Dados para o acompanhamento e revisão do SGQ	PG01
Plano de Atividades PMM - Indicadores	PG01				
Mapa de Ações de Melhoria	PS02				
Riscos e Oportunidades Contexto Organizacional da ESTG	Todos os processos				
Candidaturas, Matrículas e inscrições Pedidos (Requerimentos e Pedidos) Justificação de faltas	Estudantes	PS09 - Serviços Académicos	SA	Estudantes - Matriculados/Inscritos	PR04
				Estudantes - Gestão de faltas	Docentes
				SA - Certidões Estudantes - Resultados (informação sobre as creditações e outros)	Estudantes
				Dados para o acompanhamento e revisão do SGQ	PG01
Mapa de Ações de Melhoria	PS02				
PMM - Indicadores	PG01				
Riscos e Oportunidades Contexto Organizacional da ESTG	Todos os processos				

Elaborado: ACLT	Verificado: VML	Aprovado: LCL
Data: 2024-01-04	Data: 2024-01-04	Data: 2024-01-04

