
RELATÓRIO DE SUSTENTABILIDADE 2022/2023



RE L A T Ó R I O

Mensagem do Presidente

A ESTG em números

Pessoas

- Estudantes
- Trabalhadores
- Apoio Social
- Proteção de Dados

Prosperidade

- Investigação
- Qualidade

Paz

- Atividades

Enquadramento

Perfil Organizacional

Planeta

- Energia
- Água

Parcerias

- Iniciativas de solidariedade e voluntariado
- Eco-Escolas
- Atividades
- Eventos



ÍNDICE DE FIGURAS

Figura 1 – Quadro de referência de sustentabilidade da Escola Superior de Tecnologia e Gestão

Figura 2 – Os 17 Objetivos de Desenvolvimento Sustentável

Figura 3 – Oferta pedagógica da Escola Superior de Tecnologia e Gestão

Figura 4 - Número de estudantes por género

Figura 5 – Número de trabalhadores/as, por género e grupo de pessoal

Figura 6 – Consumo total de energia

Figura 7 – Consumo de energia *per capita* (estudantes)

Figura 8 – Consumo total de água

Figura 9 – Consumo de água *per capita* (estudantes)

ÍNDICE DE QUADROS

Quadro 1 – Número de estudantes com necessidades adicionais de suporte

Quadro 2 – Distribuição de estudantes por origem

Quadro 3 – Distribuição de estudantes de ERASMUS por origem

Quadro 4 – Número de estudantes bolseiros/as DGES

ÍNDICE DE GRÁFICOS

Gráfico 1 – Distribuição de estudantes por faixa etária

LISTA DE ABREVIATURAS

SP – Pessoas, Planeta, Parcerias Prosperidade e Paz

ABAE – Associação Bandeira Azul Europa

BIP – Blended Intensive Programs

CIICESI – Centro de Inovação e Investigação em Ciências Empresariais e Sistemas de Informação

CPLP – Comunidade de Países de Língua Portuguesa

DPO – Data Protection Officer

ERASMUS – European Region Action Scheme for The Mobility of University Students

ESTG – Escola Superior de Tecnologia e Gestão

ETAR – Estação de Tratamentos de Águas Residuais

FCT – Fundação para a Ciência e Tecnologia

FEE – Fundação para a Educação Ambiental

GIAP – Gabinete de Integração Académica e Profissional

IBS – Industry Business School

JMJ – Jornada Mundial da Juventude

LCE – Licenciatura em Ciências Empresariais

ODS – Objetivos Desenvolvimento Sustentável

P.PORTO – Politécnico do Porto

SA – Serviços Académicos

MENSAGEM DO PRESIDENTE

LUÍS LIMA

Caros membros da comunidade académica,

É com grande satisfação que apresentamos o primeiro Relatório de Sustentabilidade da Escola Superior de Tecnologia e Gestão (ESTG), relativo ao ano letivo 2022/2023. Este relatório é o resultado tangível do compromisso da ESTG com a sustentabilidade social. Ao apresentar uma análise abrangente da nossa instituição, nas áreas críticas da sustentabilidade e responsabilidade social, reconhecemos que as cinco áreas abordadas – pessoas, planeta, prosperidade, parcerias e paz – são essenciais para o desenvolvimento humano sustentável e, ao mesmo tempo, fornecem inputs essenciais ao relatório enquanto ferramenta essencial para a gestão da escola e para toda a comunidade académica.

Este relatório não apenas documenta o nosso *status quo* no ano letivo de 2022/2023, mas também nos serve de guião para um futuro mais sustentável e socialmente responsável. É um testemunho do nosso compromisso coletivo com a construção de uma comunidade que se preocupa em ser um agente positivo de mudança.

Que este Relatório de Sustentabilidade da ESTG sirva como um marco no caminho de um futuro mais promissor, mais sustentável e mais consciente.





ENQUADRAMENTO

O presente relatório integra as evidências resultantes do compromisso da ESTG com a sustentabilidade, tem como finalidade constituir-se como uma ferramenta para a gestão da escola e para toda a comunidade académica.

A presente edição representa o 1º relatório de sustentabilidade da ESTG, que caracteriza a situação da ESTG no ano letivo 2022/2023, tanto nas áreas da sustentabilidade como da responsabilidade social.

A ESTG apresenta o seu quadro de referência para a sustentabilidade que integra os cinco eixos, segundo a Agenda 2030. Trata-se de um modelo dinâmico, mas ao mesmo tempo equilibrado, onde um progresso num dos P apoia o progresso dos restantes.



Figura 1 – Quadro de referência de sustentabilidade da Escola Superior de Tecnologia e Gestão

De acordo com a Agenda 2030, os objetivos de cada um dos P são:

Pessoas – Erradicar a pobreza e a fome em todas as suas formas e dimensões e garantir que todos os seres humanos possam realizar o seu potencial com dignidade e igualdade e num ambiente saudável;

Planeta – Proteger o planeta da degradação, através dos consumos e produções sustentáveis, da gestão sustentável dos seus recursos naturais e da tomada de medidas urgentes em matéria das alterações climáticas;

Prosperidade – Garantir vidas prósperas e plenas, em harmonia com a natureza;

Parcerias – Mobilizar os meios necessários à implementação da Agenda 2030 através de uma parceria baseada num espírito de solidariedade e centrada, em particular, nas necessidades dos mais vulneráveis.

Paz – Promover sociedades pacíficas, justas e inclusivas.

São 17 Objetivos de Desenvolvimento Sustentável (ODS) que representam um apelo urgente à ação de todos os países para uma parceria global. A ESTG encontra-se alinhada com a Agenda 2030 das Nações Unidas e os seus 17 ODS e, tem vindo a definir objetivos concretos para os promover nas várias áreas de atuação, de forma a promover a reflexão de assuntos relacionados com os ODS entre a comunidade académica e a população envolvente.

OBJETIVOS DE DESENVOLVIMENTO SUSTENTÁVEL



Figura 2 – Os 17 Objetivos de Desenvolvimento Sustentável



ESTG em números

ESTUDANTES E OFERTA FORMATIVA

1.712
Estudantes

115%
Índice de Força

(Número de candidatos em 1ª opção/ Número de Vagas no concurso Nacional de Acesso)

97%
Empregabilidade média

(dados retirados do site Info Cursos, apenas para licenciaturas)

24
Cursos

7
Licenciaturas



8

Mestrados

9

Cursos Técnicos
Superiores
Profissionais

DADOS GERAIS

254.665,72€

atribuídos em bolsas de estudo
pela DGES aos nossos estudantes
(referente ao ano letivo 2021/2022; dados DGES)



28%

teses de mestrado classificadas de
acordo com os Objetivos de
Desenvolvimento Sustentável (ODS)
(entregues em 2021 e 2022)



39%

estudantes inscritos do género
feminino

229.200 kWh

energia consumida
(-9% face ao ano letivo anterior)



7%

estudantes estrangeiros



1036 m³

consumo de água potável



10

nacionalidades

39%

mulheres em cargos de dirigentes
(presidência, diretores de cursos, diretores de
departamentos, pessoal docente e pessoal
técnico)





A ESCOLA SUPERIOR DE TECNOLOGIA E GESTÃO

PERFIL

ORGANIZACIONAL

A Escola Superior de Tecnologia e Gestão (ESTG) está inserida no campus 3 do Politécnico do Porto (P.PORTO), foi criada a 14 de julho de 1999, sendo a única instituição de ensino superior público inserida na região do Tâmega e Sousa e conta com 1712 estudantes.

“É nossa missão ser um elemento fundamental e catalisador do desenvolvimento da região do Tâmega e Sousa, num quadro de referência nacional e internacional, através da formação superior de cidadãos de elevada competência profissional, científica e técnica, da investigação e da transferência de conhecimento científico e tecnológico.”

Na base da decisão de criação da Escola, no concelho de Felgueiras, pelo Presidente do Politécnico do Porto, Prof. Doutor Luís Soares, estiveram duas circunstâncias específicas. Por um lado, a existência de um vazio no ensino superior público na região e por outro a existência de um tecido empresarial de natureza complexa e diversificada, caracterizado pela existência de pequenas/médias unidades de produção de dominância industrial e de expressão monosetorial.

Com 24 anos de existência, pautados por uma grande ligação à comunidade, é uma Escola de referência na articulação entre ensino superior e a atividade empresarial, sempre orientada para a empregabilidade e para as necessidades da região.

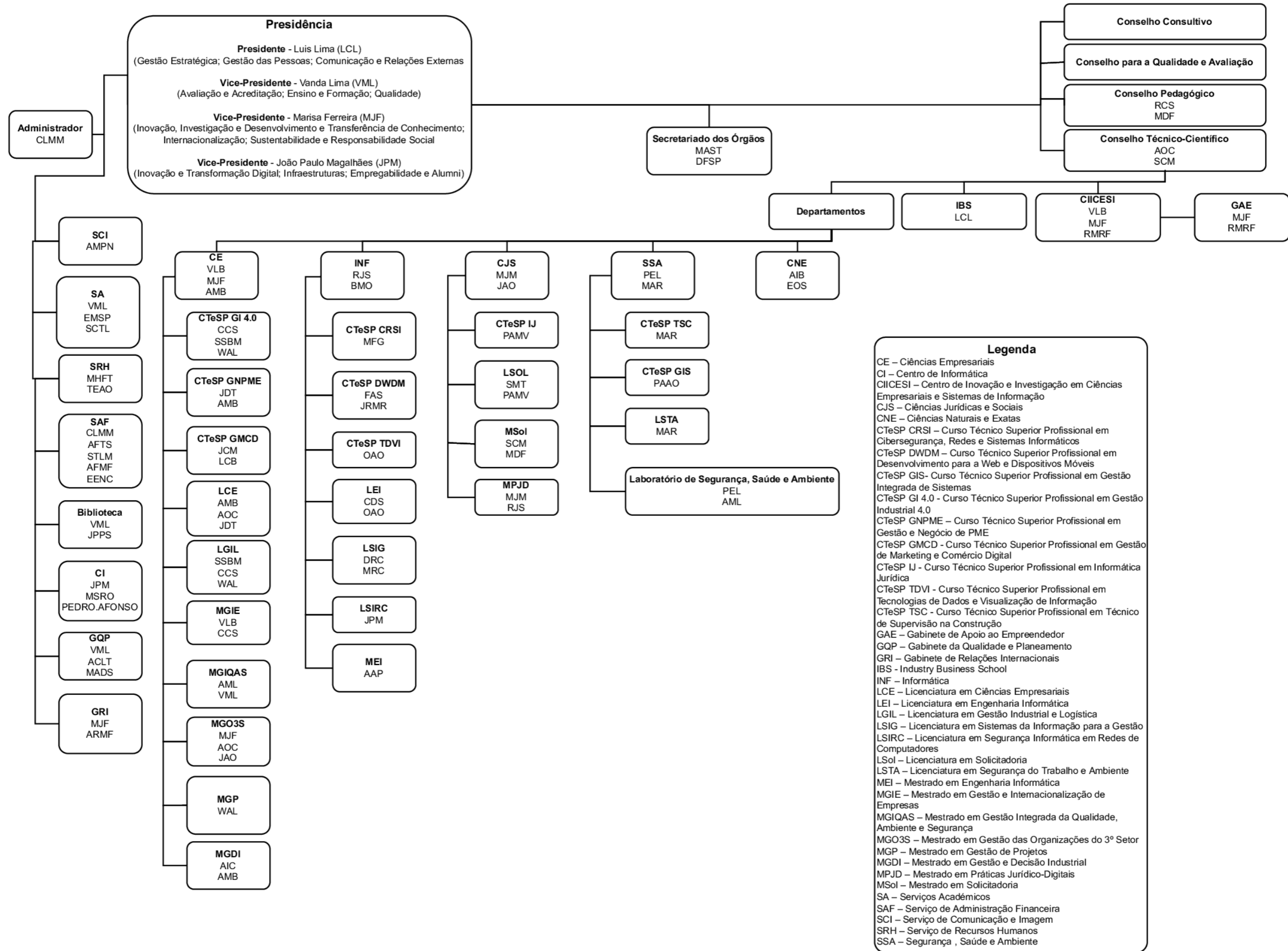


A ESTG dá resposta à comunidade em termos de desenvolvimento da região, com base no seu centro de investigação, o Centro de Inovação e Investigação em Ciências Empresariais e Sistemas de Informação (CIICESI), reconhecido pela Fundação da Ciência e Tecnologia (FCT), com uma ligação próxima ao apoio do Gabinete de Apoio ao Empreendedor, contribuindo de forma determinante para o sucesso e contínuo progresso da instituição e do desempenho dos estudantes.

São vários os projetos onde se junta a academia ao mundo empresarial, envolvendo estudantes e investigadores em projetos desenvolvidos em parceria com empresas e diversas entidades da comunidade. A Industry Business School (IBS) é uma aposta recente da ESTG e tem como missão capacitar empresários e demais atores regionais. Há uma aposta forte no desenvolvimento de competências multidisciplinares inerentes aos processos de tomada de decisão empresarial.



Organograma funcional e estrutural da ESTG



Legenda

CE – Ciências Empresariais
 CI – Centro de Informática
 CIICESI – Centro de Inovação e Investigação em Ciências Empresariais e Sistemas de Informação
 CJS – Ciências Jurídicas e Sociais
 CNE – Ciências Naturais e Exatas
 CTeSP CRSI – Curso Técnico Superior Profissional em Cibersegurança, Redes e Sistemas Informáticos
 CTeSP DWDM – Curso Técnico Superior Profissional em Desenvolvimento para a Web e Dispositivos Móveis
 CTeSP GIS - Curso Técnico Superior Profissional em Gestão Integrada de Sistemas
 CTeSP GI 4.0 - Curso Técnico Superior Profissional em Gestão Industrial 4.0
 CTeSP GNPME – Curso Técnico Superior Profissional em Gestão e Negócio de PME
 CTeSP GMCD - Curso Técnico Superior Profissional em Gestão de Marketing e Comércio Digital
 CTeSP IJ - Curso Técnico Superior Profissional em Informática Jurídica
 CTeSP TDVI - Curso Técnico Superior Profissional em Tecnologias de Dados e Visualização de Informação
 CTeSP TSC - Curso Técnico Superior Profissional em Técnico de Supervisão na Construção
 GAE – Gabinete de Apoio ao Empreendedor
 GQP – Gabinete da Qualidade e Planeamento
 GRI – Gabinete de Relações Internacionais
 IBS - Industry Business School
 INF – Informática
 LCE – Licenciatura em Ciências Empresariais
 LEI – Licenciatura em Engenharia Informática
 LGIL – Licenciatura em Gestão Industrial e Logística
 LSIG – Licenciatura em Sistemas da Informação para a Gestão
 LSIRC – Licenciatura em Segurança Informática em Redes de Computadores
 LSol – Licenciatura em Solicitoria
 LSTA – Licenciatura em Segurança do Trabalho e Ambiente
 MEI – Mestrado em Engenharia Informática
 MGIE – Mestrado em Gestão e Internacionalização de Empresas
 MGIQAS – Mestrado em Gestão Integrada da Qualidade, Ambiente e Segurança
 MGO3S – Mestrado em Gestão das Organizações do 3º Setor
 MGP – Mestrado em Gestão de Projetos
 MGDI – Mestrado em Gestão e Decisão Industrial
 MPJD – Mestrado em Práticas Jurídico-Digitais
 MSol – Mestrado em Solicitoria
 SA – Serviços Académicos
 SAF – Serviço de Administração Financeira
 SCI – Serviço de Comunicação e Imagem
 SRH – Serviço de Recursos Humanos
 SSA – Segurança, Saúde e Ambiente



PESSOAS

ESTUDANTES

Os estudantes são o epicentro de toda a atividade da Escola. Consideramos crucial a criação e multiplicação de ambientes, condições e oportunidades de progresso.

Estimulamos o desenvolvimento de atividades e programas que contribuem de forma decisiva para a sua realização pessoal, intelectual, científica, académica e profissional.

O P.PORTO e a ESTG garantem uma rede de apoio sistemático ao estudante na sua vida académica e sociocultural. Não apenas nos serviços comuns, mas também nos serviços específicos da instituição que podem dar respostas concretas às múltiplas necessidades e desafios da comunidade.

A oferta pedagógica disponibilizada à comunidade encontra-se distribuída da seguinte forma (ano letivo 2022/2023):



Figura 3 – Oferta pedagógica da Escola Superior de Tecnologia e Gestão



Com o principal foco na comunidade estudantil, destacam-se um conjunto de iniciativas que estão comprometidas com o desenvolvimento de um ensino de qualidade:

O **Gabinete de Integração Académica e Profissional (GIAP)** tem como objetivos facilitar a integração académica dos estudantes e promover o sucesso académico através do seu desenvolvimento pessoal e enriquecimento extracurricular. Compete-lhe, também, disponibilizar apoio especializado e promover iniciativas potenciadoras do desenvolvimento de carreira e da empregabilidade dos estudantes e diplomados P.PORTO.

Os **Serviços Académicos (SA)** garantem o apoio técnico e pedagógico aos estudantes e docentes, prestando informações sobre as condições de ingresso e de frequência aos cursos lecionados, garantindo o acompanhamento do percurso académico de cada estudante, certidões relativas aos estudantes, organiza os processos de concursos especiais, reingressos, mudanças de curso e transferências, organiza e mantém atualizados os processos individuais dos estudantes.

A **Ação Social** é o órgão de execução de uma política de ação social, garantindo uma rede de apoio sistemática ao estudante P.PORTO: bolsas de estudo, acesso a serviços de saúde e aconselhamento social, acesso a alojamento e alimentação em cantinas e bares.

Não podemos deixar de referenciar o papel crucial do Provedor do Estudante na defesa e garantia dos interesses da comunidade académica assim como das múltiplas Associações de Estudantes, que desempenham um papel capital na representação dos estudantes das várias Escolas do P.PORTO.

No que respeita à caracterização da comunidade estudantil, o número total de estudantes da Escola Superior de Tecnologia e Gestão, no ano letivo 2022/2023, ascendeu a 1 712 estudantes. Quanto à distribuição por género, 61% eram homens.



Figura 4 - Número de estudantes por género. Listagem de agosto de 2023

Em relação aos escalões etários, o intervalo entre os 20 e os 24 anos apresentava o maior peso, representando os estudantes com menos de 25 anos um total de 71,8% do total dos/as estudantes.

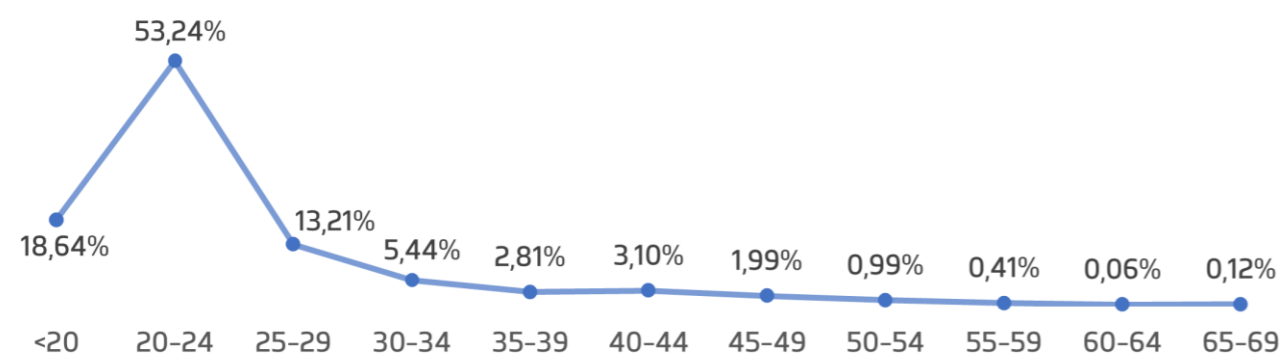


Gráfico 1 - Distribuição de estudantes por faixa etária

O Conselho Pedagógico analisa, sempre que solicitado, situações de estudantes com necessidades adicionais de suporte, procurando uma educação inclusiva e equitativa. O número total de estudantes com necessidades adicionais de suporte aumentou 110% do ano letivo 2021/2022 para o ano letivo 2022/2023.

Necessidades adicionais de suporte	2021/2022	2022/2023
Estudantes com necessidades adicionais de suporte	10	21

Quadro 1 – Número de estudantes com necessidades adicionais de suporte, no ano letivo 2021/2022 e 2022/2023. Listagem de julho de 2023

Relativamente à nacionalidade, no ano letivo 2022/2023, 7% dos/as estudantes eram de nacionalidade estrangeira, sendo a maior parte proveniente de países da CPLP, com destaque para a Guiné-Bissau, que representa a maior comunidade de estudantes de nacionalidade estrangeira da ESTG.

Nacionalidades dos estudantes da ESTG	2021/2022	2022/2023
Portugal	1416	1593
CPLP	77	116
Angola	3	9
Brasil	18	21
Cabo Verde	23	35
Guiné-Bissau	29	46
Moçambique	2	1
São Tomé e Príncipe	2	2
Timor	-	2
Outros	2	3
China	2	1
Equador	-	1
Ucrânia	-	1

Quadro 2 – Distribuição de estudantes por origem, no ano letivo 2021/2022 e 2022/2023. Listagem de agosto de 2023

No que respeita à caracterização da comunidade de ERASMUS, o número total de estudantes de ERASMUS, no ano letivo 2022/2023, foi de 33 estudantes de 10 nacionalidades.

Nacionalidades dos estudantes de ERASMUS	2021/2022	2022/2023
Total de estudantes	32	33
Azerbaijão	1	-
Brasil	1	1
Cazaquistão	1	-
Chéquia	1	5
Eslováquia	3	2
Espanha	5	3
Estónia	2	-
Itália	2	2
Letónia	-	1
Lituânia	2	-
Polónia	2	4
Rússia	-	1
Sérvia	3	6
Turquemenistão	1	-
Turquia	8	8

Quadro 3 – Distribuição de estudantes de ERASMUS por origem, no ano letivo 2021/2022 e 2022/2023. Listagem de agosto de 2023

Trabalhadores/as

O número total de trabalhadores/as da ESTG no ano letivo 2022/2023 com relação jurídica de emprego (integral ou colaborador), é de 185 pessoas.

A distribuição global das 185 pessoas pode ser vista na fig.5.

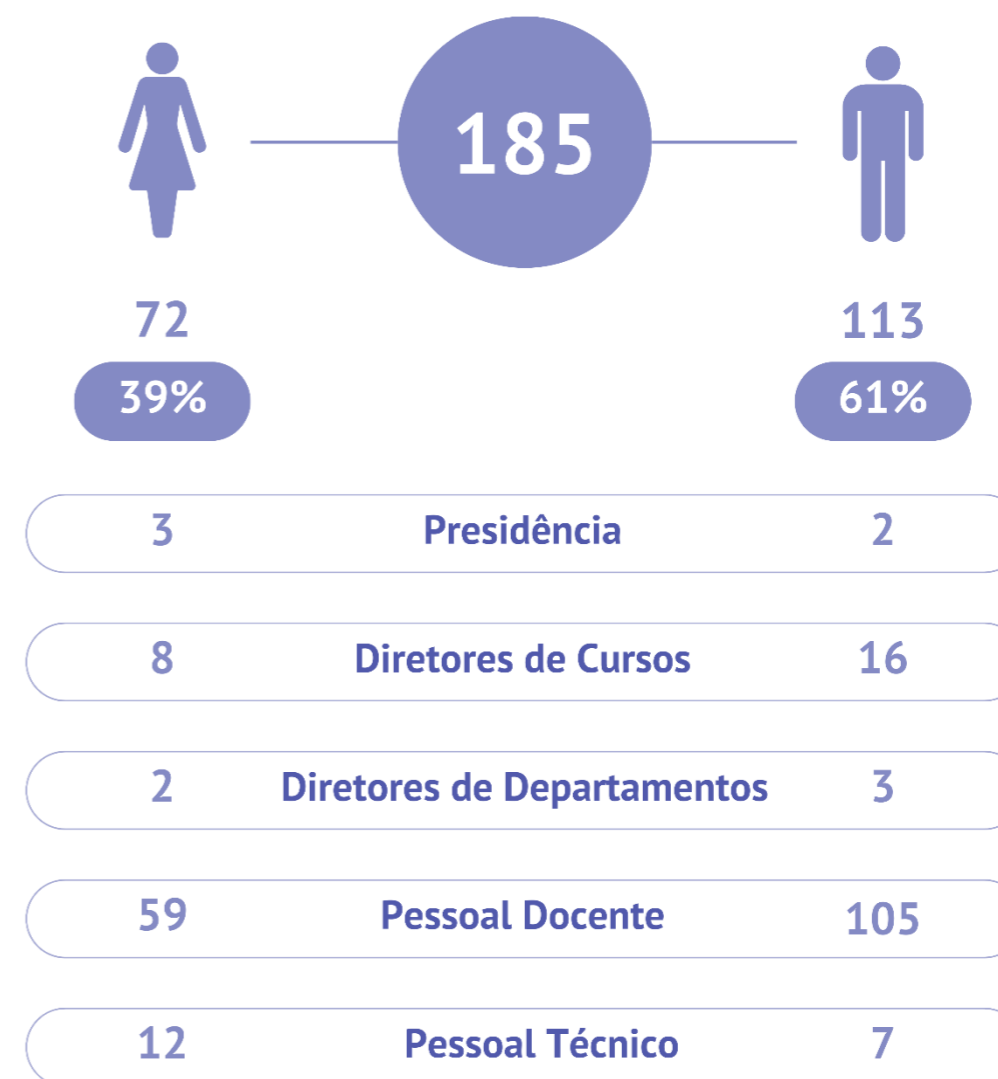


Figura 5 – Número de trabalhadores/as, por género e grupo de pessoal. Existem casos em que alguns docentes têm cargos de direção e/ou diretores de cursos, contando em ambos os grupos. Para efeitos de contagem do total de trabalhadores, apenas é contabilizado uma vez. Listagem de julho de 2023



Apoio social

Os apoios sociais têm como objetivos garantir condições de equidade no acesso ao ensino superior, especialmente aos estudantes mais carenciados. Beneficiam da atribuição de bolsas de estudo os estudantes economicamente carenciados que demonstrem mérito, dedicação e aproveitamento escolar. Os apoios sociais suportam, entre outras, as despesas de alojamento, alimentação, transporte, material escolar e propina. No ano letivo 2021/2022, cerca de 27% dos estudantes da ESTG usufruíram de bolsa de estudo, totalizando 254 665,72 €.

Bolsas de estudo (financiadas pela DGES)	2021/2022
Bolseiros/as	409

Quadro 4 – Número de estudantes bolseiros/as DGES; incluem as bolsas automáticas. Fonte: DGES, fevereiro de 2022



Proteção de Dados

A ESTG respeita o direito à privacidade e não recolhe qualquer dado pessoal sem o consentimento explícito, positivo e informado do utilizador. Todos os dados pessoais cuja recolha seja consentida, são tratados com as garantias de segurança e confidencialidade legalmente exigida.

O Encarregado de Proteção de Dados (DPO, na sigla em inglês) tem a missão de informar e aconselhar os utilizadores de toda a comunidade IPP sobre as obrigações decorrentes do Regulamento Geral sobre a Proteção de Dados (RGPD) e verificar a aplicabilidade da Política de Proteção de Dados do P.PORTO, assegurando que os utilizadores têm conhecimento da forma como os seus dados pessoais são tratados e quais os direitos que lhe assistem nesta matéria, bem como ser o ponto de contacto do P.PORTO com a Autoridade de Controlo (Comissão Nacional de Proteção de Dados). Os titulares de dados pessoais podem sempre contactar o DPO para esclarecerem todas as questões que considerem pertinentes.

PLANETA

Energia

As atividades diárias da Escola Superior de Tecnologia e Gestão, geram, naturalmente, impactos ambientais, decorrentes do consumo de vários recursos.

Apresentamos de seguida a avaliação dos impactos resultantes do quotidiano da ESTG.

A origem da energia consumida na ESTG é sobretudo de gás natural, representando 63%. A hídrica, é a segunda, apresenta um valor de 13%. A ESTG ainda conta com uma central fotovoltaica, para autoconsumo.

O consumo total de energia no ano letivo 2022/2023, foi de 229.200 kWh, menos 9% face ao ano letivo anterior.



250 917 kWh



229 200 kWh

Figura 6 – Consumo total de energia



177 kWh



134 kWh

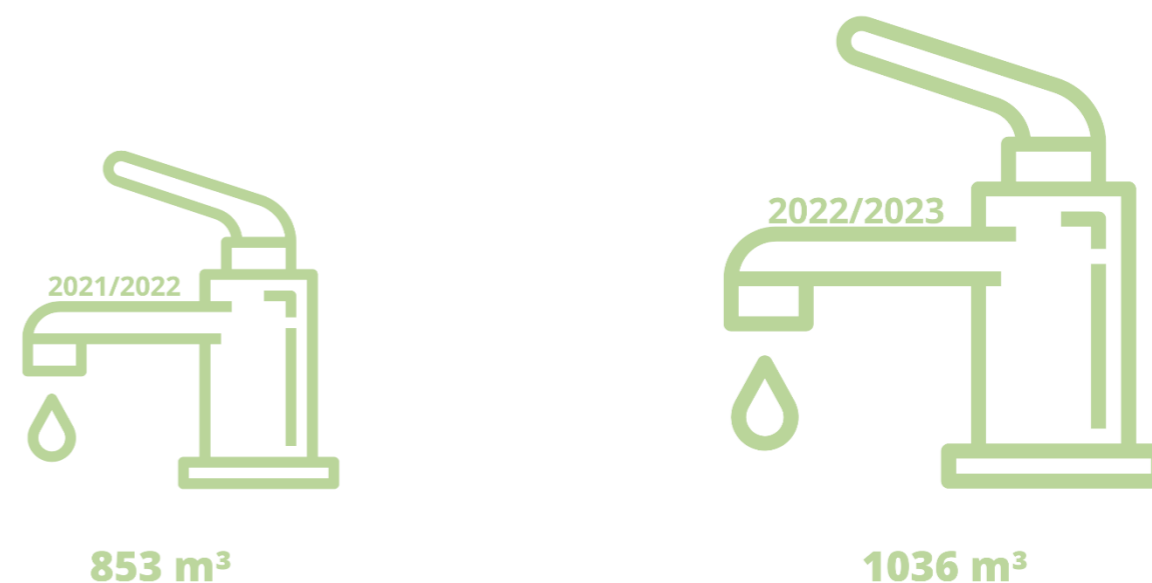
Figura 7 – Consumo de energia *per capita* (estudantes)

A participação da comunidade académica é um dos principais fatores para a mitigação dos consumos. Como tal, a ESTG tem realizado campanhas de sensibilização, afixação de autocolantes para que apaguem a luz da sala/gabinete ao sair; aquisição e instalação de mola de fecho automático em porta exterior.

Água

A maior parte da água consumida pela ESTG é proveniente da rede pública de abastecimento. O consumo de água resulta da utilização dos WCs, refeitório e rega.

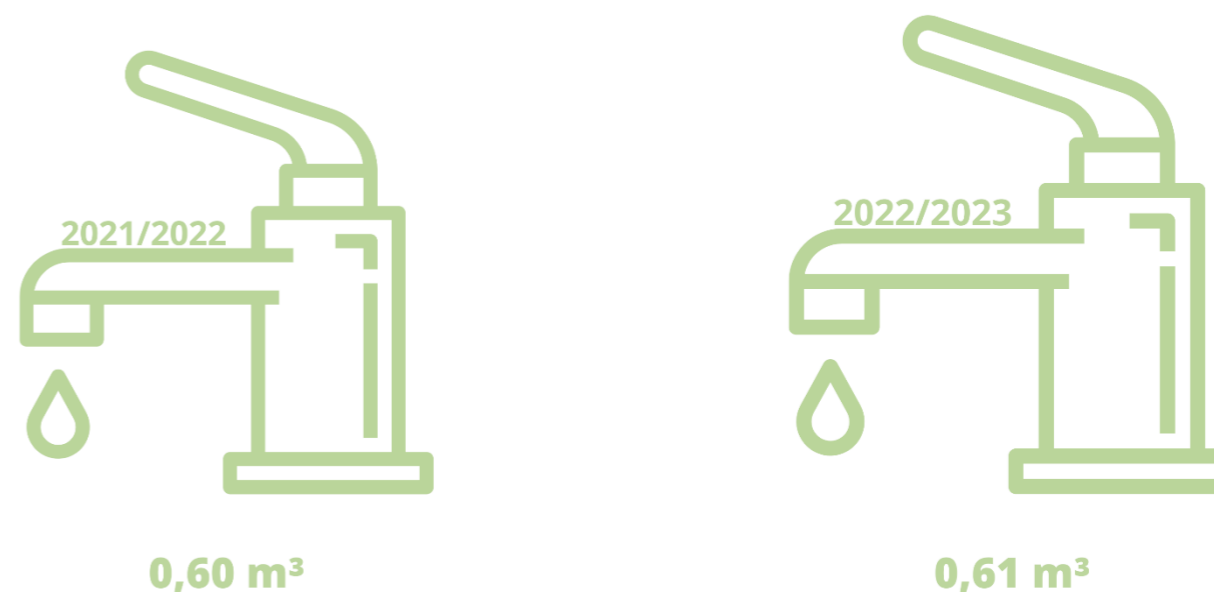
Durante o ano letivo 2022/2023, o consumo total de água aumentou 18% em relação ano letivo anterior. Este aumento deve-se ao crescimento do número de estudantes na escola, que foi de cerca de 300 estudantes.



853 m³

1036 m³

Figura 8 – Consumo total de água



0,60 m³

0,61 m³

Figura 9 – Consumo de água *per capita* (estudantes)



PROSPERIDADE

Investigação

A ESTG integra um Centro de Inovação e Investigação em Ciências Empresariais e Sistemas de Informação (CIICESI), de uma equipa interdisciplinar, constituído por especialistas em diversas áreas. O CIICESI atua em diversas vertentes, nomeadamente através da execução de projetos de I&D.

A ESTG é hoje uma instituição com um crescimento consolidado e da sua atividade recente destacam-se vários projetos, nomeadamente em colaboração com a Comunidade Intermunicipal do Tâmega e Sousa e com o Conselho Empresarial do Tâmega e Sousa, onde a ESTG assume um papel de relevo como parceiro central do desenvolvimento socioeconómico da região. Neste âmbito, a unidade de I&D da ESTG, reconhecida pela FCT – CIICESI, com o apoio do Gabinete de Apoio ao Empreendedor, tem contribuído de forma determinante para o cumprimento da missão da Escola. Destaca-se, ainda a criação da escola de negócios da ESTG, a Industry Business School (IBS), que surge com o intuito de trabalhar com alto grau de especialização.

Qualidade

Com o projeto em andamento da expansão da ESTG, "Vamos finalmente usufruir de instalações condignas, que aguardamos há longos anos, para proporcionar a todos os que na Escola trabalham e estudam as infraestruturas que tanto necessitam e merecem." Os novos edifícios pretendem colmatar os constrangimentos de espaços letivos da Escola, bem como para reforçar a ligação com o tecido empresarial através da valorização e transferência de conhecimento e tecnologia.

Paulo Pereira, Presidente do Politécnico do Porto, afirmou que "com este investimento consolidamos o ensino superior público nesta Região, fator central para o seu desenvolvimento social e económico". O Presidente destacou a estratégia do Politécnico do Porto de se aproximar mais da comunidade do Tâmega e Sousa, afirmando que "queremos ter o Politécnico mais junto das pessoas!". É o maior investimento em ensino superior público na região do Tâmega e Sousa.





PARCERIAS

Iniciativas de solidariedade e voluntariado

A sustentabilidade pode e deve ser um tema presente na missão da ESTG, uma vez que a educação e a formação de cidadãos conscientes e responsáveis são um dos pilares para a construção de um futuro mais sustentável. Alinhando a missão da ESTG com os valores e princípios da sustentabilidade, tentando promover uma maior equidade social, que permita e defenda a inclusão social e distribuição equitativa de recursos, são diversas as organizações com as quais a ESTG colabora, destacando-se:





Ajudaris

Associação que luta diariamente contra a fome, pobreza e exclusão social. Tem como missão, estimular e promover a qualidade de vida dos seus utentes, visando desenvolver a autonomia, combater a solidão, bem como, promover a interação destes com as suas famílias, com grupos sociais de faixas etárias heterogéneas, instituições e comunidade em geral.

Vários docentes da ESTG integram o júri do projeto “Histórias da Ajudaris”, um projeto de empreendedorismo social que desafia, anualmente, crianças de todo o país a escreverem histórias para ajudarem outras crianças.



Associação Bandeira Azul da Europa

Organização dedicada à Educação para o Desenvolvimento Sustentável e à gestão e reconhecimento de boas práticas ambientais.

No âmbito do projeto Eco-Escolas, a ESTG ao longo dos últimos anos, tem realizado várias ações envolvendo membros da comunidade ESTG. Os principais objetivos das atividades estão relacionados com sustentabilidade e boas práticas ambientais.



Associação de Solidariedade Social Bairro João Paulo II

Tem como objetivo social o apoio a crianças e jovens, apoio à família, apoio à integração social e comunitária e proteção dos seus cidadãos na velhice e invalidez e em todas as situações de falta ou diminuição de meios de subsistência ou de capacidade para trabalho.

A ESTG divulga os projetos educativos desta associação, sensibilizando a sua comunidade para a missão desta associação, realçando a sua intervenção nas várias problemáticas sociais. A ESTG é também parceira desta Associação na logística inerente à organização local das campanhas do Banco Alimentar Contra a Fome.



Associação Humanitária de Bombeiros Voluntários de Felgueiras

Tem como missão garantir o eficaz funcionamento do Corpo de Bombeiros, com vista à prestação de um serviço de proteção e socorro e pessoas e bens, norteados pelos padrões de exigências atuais.

A ESTG, em parceria com os Bombeiros Voluntários de Felgueiras, realiza simulacros com o objetivo de avaliar a eficiência dos meios operacionais de emergência. Paralelamente, os Bombeiros Voluntários são um importante apoio na realização de eventos diversos.



Banco Alimentar Contra a Fome - Porto

Com o objetivo de lutar contra a fome e o desperdício de alimentos e incentivar a partilha, o Banco Alimentar tem por finalidade contribuir para dar uma resposta tão positiva quando possível ao problema da fome e desperdício de alimentos, pela recolha e redistribuição de excedentes e dádivas de produtos alimentares.

A ESTG, duas vezes por ano, é responsável pelas campanhas de recolha de alimentos no Pingo Doce de Felgueiras, sendo que as campanhas são asseguradas por colaboradores e estudantes voluntários da ESTG.



Cercifel – Cooperativa de Solidariedade Social

Tem como objetivo estruturar respostas adequadas e necessárias ao desenvolvimento das crianças, jovens e adultos com deficiência, bem como, apoiar e promover de forma diversificada a sua inclusão na sociedade.

A ESTG colabora de forma regular com Cercifel, tentando contribuir para a promoção da inclusão, da diversidade e da sensibilização para as questões relacionadas com a deficiência. A ESTG compra parte do seu merchandising a esta instituição, feito à mão pelos utentes. Adicionalmente, a ESTG tem feito a promoção e venda de bens relacionados com a campanha do Pirlampo Mágico.



Re-Food 4 Good

Tem como missão resgatar alimentos, alimentar as pessoas e incluir toda a comunidade local, cocriando uma sociedade mais sustentável, justa e solidária.

A ESTG colabora, de forma regular com a Re-Food de Guimarães. Em 2022, a ESTG organizou uma campanha de recolha de alimentos com a participação da comunidade estudantil.





Eco-Escolas

A Escola Superior de Tecnologia e Gestão do Politécnico do Porto participa no programa internacional de Educação Ambiental para a Sustentabilidade, Eco-Escolas. Tendo recebido o Galardão pelo terceiro ano consecutivo (2020/2021; 2021/2022; 2022/2023). A ESTG aderiu ao programa Eco-Escolas no início de 2020 e tem, desde então, conseguido a cada ano letivo a distinção por parte da ABAE.

O Programa Eco-Escolas é desenvolvido em Portugal, desde 1996, pela ABAE (Associação Bandeira Azul Europa), integrada na Fundação para a Educação Ambiental (FEE). Para a implementação do programa seguiu-se a metodologia dos setes passos, emanada pela ABAE, com a reunião de um grupo de trabalho, a realização de uma auditoria ambiental, o estabelecimento de um plano de ação, a monitorização e avaliação, trabalho curricular, informação e envolvimento da escola e da comunidade local e a elaboração do eco-código.

Aos nossos estudantes, elementos fundamentais nas ações, é-lhes dirigido o desafio de integrarem processos de decisão e de tomada de consciência para a importância do ambiente no seu dia-a-dia e no contexto familiar e comunitário.

No início de cada ano letivo são planeadas as atividades e projetos que são consideradas importantes para tornar a ESTG mais sustentável. Consoante os principais temas selecionados pela ABAE como obrigatórios, foram realizadas 3 reuniões do conselho do Eco-Escolas da ESTG, que integra, diretores de cursos, docentes, trabalhadores da autarquia e os representantes dos estudantes.

Conselho Eco-Escolas da ESTG

Coordenadora do Programa

Hélia de Jesus Faria

Representante do Órgão de Gestão

Marisa José Roriz Leiras Ferreira

Representantes dos Professores

Aldina Isabel de Azevedo Correia
Alexandra Maria da Silva Braga
João Ricardo Martins Ramos
Patrícia Marlene Pinto Alves

Representante da Autarquia

Sandra Sousa Lobão
Sérgio Martins

Representante do Pessoal Administrativo e Técnico

Ana Margarida da Silva Pinto Nunes

Representantes dos Estudantes

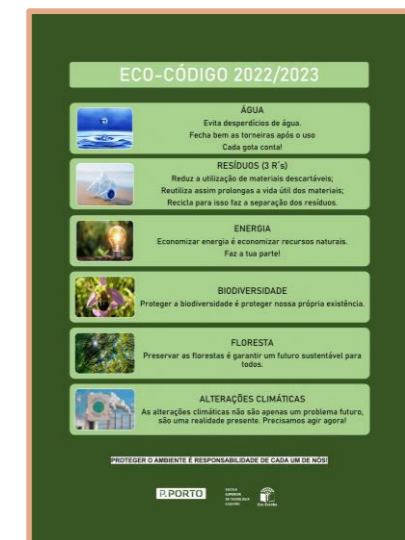
Gonçalo do Vale da Silva Rodrigues
Maria Miguel Machado de Sousa
Débora Catarina Pereira Oliveira
Rodrigo de Queirós e Alves
Vítor Hugo Leal dos Santos
Beatriz Ferreira Azevedo Rua
Inês Faria Vieira
Pedro Manuel da Silva Costa Martins
Jorge Gabriel Seitalieva Sousa
Tiago Ferreira Pinto
Diogo Emanuel Freire da Mota



Atividades


A ESTG ao longo do ano letivo, realizou diversas atividades no âmbito da sustentabilidade, contando com a participação da comunidade académica. A reutilização de pastas de arquivos, a troca livros de maneira a estimular os hábitos de literacia entre a comunidade, a aquisição de garrafas de vidro de maneira a combater o problema das garrafas de plástico descartáveis e a plantação de “bombas de sementes”, que são pequenas esferas compostas por sementes de espécies de plantas, misturadas com argila e terra foram algumas das atividades realizadas.

Elaboração de cartaz com o Eco-Código e outro com campanha de sensibilização para o uso eficiente de energia, que foram posteriormente afixados no placar da ESTG e divulgados nas redes sociais e site da ESTG.



Elaboração de uma lista, disponibilizada no mês de abril aos docentes e pessoal técnico com um conjunto de organizações, com as quais a ESTG colabora e se assim o entendessem, poderiam fazer a consignação de 0,5% do seu IRS (IRS solidário).

Sugestão: lista de organizações para consignação do IRS

 **Ajudaris**
NIF: 508 682 703

Associação que luta diariamente contra a fome, pobreza e a exclusão social. Tem como missão, estimular e promover a qualidade de vida dos seus utentes, visando desenvolver a autonomia, combater a solidão, bem como, promover a interação destes com as suas famílias, com grupos sociais de faixas etárias heterogêneas, instituições e comunidade em geral.

Vários docentes da ESTG integram o júri do projeto “Histórias da Ajudaris”, um projeto de empreendedorismo social que desafia, anualmente, crianças de todo o país a escreverem histórias para ajudarem outras crianças.

Aquisição de 500 garrafas de água reutilizáveis feitas de vidro, para distribuir aos novos estudantes do ano letivo 2023/2024. Eliminando também as garrafas de plástico descartável dos eventos e reuniões, disponibilizando água em jarros e copos de vidro.



Exposição de fotografias de aves na receção dos novos estudantes com a parceria da Associação Vimaranesse para a Ecologia.



Atividade de acolhimento aos novos estudantes com plantação de ervas aromáticas em vaso e transplantação dos maracujás semeados no ano letivo 2021/2022.



Disponibilização de 4 bicicletas elétricas à Câmara Municipal de Felgueiras para a realização da atividade de celebração do Dia Mundial do Ambiente.



Saída de campo à ETAR de Paço de Sousa, com foco para os estudantes da Licenciatura de Segurança do Trabalho, também disponível a qualquer estudante da ESTG.



Disponibilização gratuita de pastas de arquivos em pontos estratégicos pela escola para toda a comunidade académica.



Organização de feira de troca de livros pelo segundo ano consecutivo. Atividade que tem vindo a aumentar a participação da comunidade ESTG.



Realização de atividade para comemorar o Dia Internacional da Biodiversidade (22 de maio). Contou com a participação dos estudantes e docentes na construção de “bombas de sementes” de espécies autóctones.



Saída de campo à Estação de Triagem e Aterro Sanitário de Penafiel (Ambisousa), com foco para os estudantes da Licenciatura de Segurança do Trabalho, também disponível a qualquer estudante da ESTG.



Construção de uma casa para insetos e um ninho para pássaros, com materiais reutilizados e colocados em locais estratégicos nos jardins da ESTG.





EVENTOS

“FeelTek”, uma parceria entre a Escola Superior de Tecnologia e Gestão e o Município de Felgueiras, com objetivo de apresentar projetos educativos e ideias inovadoras diferenciadoras a nível municipal, regional e nacional no sentido de dotar os estudantes de maior informação para decidirem o seu futuro académico e/ou profissional. A mostra está alicerçada em quatro áreas relevantes: Educação e Conhecimento; Tecnologia e Inovação; Empreendedorismo e Empregabilidade; Mobilidade e Sustentabilidade.



XXI Seminário LCE “Sustentabilidade nas Organizações”, organização do evento a cargo dos estudantes da unidade curricular de Economia e Gestão da Inovação da Licenciatura em Ciências Empresariais. Participaram neste seminário + de 100 pessoas, maioritariamente da comunidade EST, evento realizado no Dia Mundial do Ambiente.



Desafio empresarial “Smart & Greener Rural Business”, uma colaboração entre a Escola Superior de Tecnologia e Gestão e a empresa SGC21 Serviços de Consultoria Lda., dedicado à proposta de soluções que promovam a digitalização dos comércios locais ao mesmo tempo que contribuem para práticas mais sustentáveis, com foco na adoção de medidas que reduzam o impacto ambiental.



Aula Aberta “O direito do mar e a capacidade energética no âmbito do futuro”, decorrida no âmbito da unidade curricular de Direito Empresarial e Dos Transportes da Licenciatura em Gestão e Logística.



O projeto “Capacidade Digital” - Rede de Voluntários da ESTG para a inclusão Digital do Tâmega e Sousa – tem como objetivo principal capacitar a população adulta do Tâmega e Sousa para o digital, pelo que privilegia a participação de pessoas residentes nesta região. Através de um conjunto de ações de formação, ministradas por estudantes da ESTG com a supervisão de docentes, este projeto pretende desmistificar o uso das novas tecnologias junto das faixas etárias mais infoexcluídas, dotando-as de conhecimentos que lhes permitam executar ações básicas.



Aula Aberta “Técnicas e Tecnologias de Tratamento de Águas”, decorrida no âmbito da unidade curricular de Ambiente II da Licenciatura em Segurança do Trabalho e Ambiente.



“Let’s play for SDG 12”, participação da ESTG num BIP – Blended Intensive Programs*, na Universidade de Léon. Tendo como principal objetivo o desenvolvimento de ferramentas para a promoção do consumo sustentável, por meio da gamificação e do design thinking. Um processo de aprendizagem que visa dotar os alunos de conhecimentos e competências relacionados com o ODS 12*, bem como o processo de metodologias ágeis como o design thinking e o desenvolvimento de ferramentas promover o consumo responsável em seleções nacionais e internacionais.



“ATHENA Sustainability Summer School”, participação da ESTG num BIP*, na Lituânia, em Vilnius. Com o foco principal em arranjar soluções baseadas em problemas para diferentes organizações. Os professores são convidados a ministrar cursos relacionados com a sustentabilidade.



“Green Innovative Moving Entrepreneurship” foi a temática em que os estudantes da ESTG desenvolveram um trabalho durante a participação num BIP*, na Eslovénia, na Mednarodna Fakulteta.



*O BIP consiste num curso intensivo e interdisciplinar, que combina uma componente de mobilidade física de curta duração com uma componente online de forma a promover formas inovadoras de ensino e aprendizagem.

*ODS 12 – Garantir padrões de consumo e de produção sustentáveis.



PAZ

Atividades

A ESTG pretende promover a sustentabilidade em todas as suas dimensões através de um comportamento responsável que respeite as tradições e acompanhe a efervescência das novas gerações e dos desafios que as acompanham. Trabalhando em prol de formar estudantes pacíficos, justos e inclusivos.

São algumas as atividades promovidas pela ESTG, em colaborações em prol da paz, destacam-se as principais:



Em parceria com a EEA Grants Portugal, a ESTG colabora no projeto YES Igualdade, projeto esse que em linha com os objetivos do programa e as necessidades identificadas do Programa de Conciliação e Igualdade de Género, propõe o desenvolvimento de um conjunto de ações inovadoras que incidam em áreas específicas, como contribuir para “Garantir a participação cívica e política das mulheres”, promovendo a igualdade entre mulheres e homens a nível local e regional. As ações planeadas com os jovens vão na mesma direção, visando sensibilizá-los, mas também capacitá-los a replicar e reinventar estratégias nos seus contextos profissionais.



A Maratona de Cartas, é o maior projeto de direitos humanos, organizado todos os anos pela Amnistia Internacional, que consiste na assinatura de cartas apelando à libertação ou fim de perseguição de pessoas e comunidades. Milhões de pessoas, em todo o mundo, assinam cartas com o objetivo de chamar a atenção para estes casos, o que poderá resultar numa melhoria das condições destas pessoas e de comunidades em risco.

Em mais um ano, a Escola Superior de Tecnologia e Gestão do P.Porto associou-se à Amnistia Internacional, na Defesa dos Direitos Humanos com a participação na Maratona de Cartas.



A Jornada Mundial da Juventude conta com dois símbolos que a acompanham e representam: a Cruz peregrina com 3,8 metros de altura e o ícone de Nossa Senhora Salus Populi Romani com 1,2 metros de altura. Nos meses que antecedem cada JMJ, os símbolos partem em peregrinação para serem anunciadores do Evangelho e acompanharem os jovens, de forma especial, nas realidades em que vivem.

Com passagem única em Felgueiras, no dia 19 de outubro de 2022 os Símbolos visitaram a Escola Superior de Tecnologia e Gestão, transportados pela associação de estudantes da ESTG.

A Jornada Mundial da Juventude decorreu em Lisboa entre os dias 1 a 6 de agosto de 2023, onde contou com a presença do Papa Francisco.



Em parceria com o Instituto Português do Sangue e da Transplantação, a ESTG organizou 2 atividades de dádiva de sangue, com a participação de toda a comunidade.



INFORMAÇÕES FINAIS

Período coberto pelo relatório

Este relatório contempla o exercício do ano letivo 2022/2023, correspondente ao período de 3 de outubro de 2022 a 31 de julho de 2023 (salvo em casos específicos em que os dados não cobrem este período, estando devidamente identificados).

Verificação de informação

A informação constante do relatório não foi sujeita a uma verificação externa por uma entidade independente.

Recolha, tratamento e compilação de dados e informação

Tiago Azevedo | Gabinete da Qualidade e Planeamento

Data de publicação

Dezembro de 2023

Contactos

Escola Superior de Tecnologia e Gestão

Rua do Curral, Casa do Curral, Margaride

4619-156 Felgueiras - Portugal



P.PORTO

**ESCOLA
SUPERIOR
DE TECNOLOGIA
E GESTÃO**